

НЕСОХРАНЕННОЕ НАСЛЕДИЕ

«Шушталепская».

Основа двух поселков

На месте, где были расположены шахта «Шушталепская» и рабочий поселок Малышев Лог, 65 лет назад был лес. Огромные сосны, заросли черемухи и ивняка, множество логов, мелких речек и озер. Красота неписаная. У подножия горы ютилось несколько изб местных жителей-шорцев. А внизу ликовала говорливая в стремительном течении Кондома.

Жили в этих местах братья Малышевы, слывшие страшными разбойниками. У шорцев сложилось поверье, гласившее о том, что в братьев Агея и Коктея Малышевых вселился злой дух, живущий на горе Удун-Таг. С годами поверье ушло в предание, а в Малышев Лог, сохранивший свое название от первых своих поселенцев, пришли строители шушталепских штолен.

Ютились строители в 35 передвижных вагончиках. Позже, когда шахта стала давать первый уголь, выросла численность рабочих, начались постройки жилых домов на правом берегу Кондомы. В 1952 году в Малышевом Логу было 2 школы, ФЗО, 2 столовых, 4 продовольственных магазина, один промтоварный, баня, парикмахерская, фотоателье, больница, роддом, поликлиника, детсад на 100 мест, швейное ателье и библиотека. Всего за 5 лет почти на пустом месте была не только построена шахта, но и обеспечены рабочие всеми необходимыми бытовыми и медицинскими учреждениями.

Также появился второй шахтовый поселок Постоянный.

Крепкое хозяйство

Официально открытие шахты «Шушталепская» состоялось в 1950 году. Руководителем шахты был Петр

Игнатьевич Каминский. Шахта перевыполняла план на 20,9%, выдав на гора 122 тыс. тонн. Добыча угля была рассчитана на 80 лет. Добывалось 33 пласта, из них 18 рабочих (мощность свыше 1 метра, местами до 5 метров). Глубина шахты 180 м. Уголь марки Ж с зольностью до 19%. Шахта состояла из основных добычных участков, подсобных (внутришахтовый транспорт, мехцех, электроцех, вентиляция, лесосклад) и обслуживающих предприятий (мойка, столовая, медчасть и так далее). Всего работало 2400 человек.

В 1963 году была введена в эксплуатацию обогатительная фабрика с проектной мощностью 1500 тысяч тонн в год, обеспечивающая выход сортов угля в количестве 420 тысяч тонн в год, идущих для удовлетворения бытовых нужд предприятий. Потребителем угля в основном являлась ЮК ГРЭС.

Сначала на лыжах, потом по мосту

Старожил шахты начальник планового отдела Александр Сергеевич Загриценко вспоминал о том времени так:

— На месте, где сейчас стоит поселок, был лес. Люди рубили его и строили себе жилье. Подземных рабочих тогда было здесь всего 187 человек. Не было моста через реку Кондому, не было и дороги. До треста летом добирались на лошадях, а зимой на лыжах — через деревню Федоровку.

Однако через некоторое время между шахтой и противоположным берегом был возведен технологический «навесной» мост, по которому был проложен транспортер, доставлявший добытый уголь с шахты на восточный берег. Мост сразу же окрестили «Воздушным», что стало

фактически именем собственным. Достаточно быстро мост также приспособили для пешеходов.

К 1957 году от района ГРЭС, с правого берега провели новую ж/д ветку через новый железнодорожный мост, прямо к шахте. Ветка начиналась от основной магистрали в южной части Калтана и подходила к шахте с юго-востока.

В это время ж/д ветка от Постоянного к бункерам осталась не у дел...

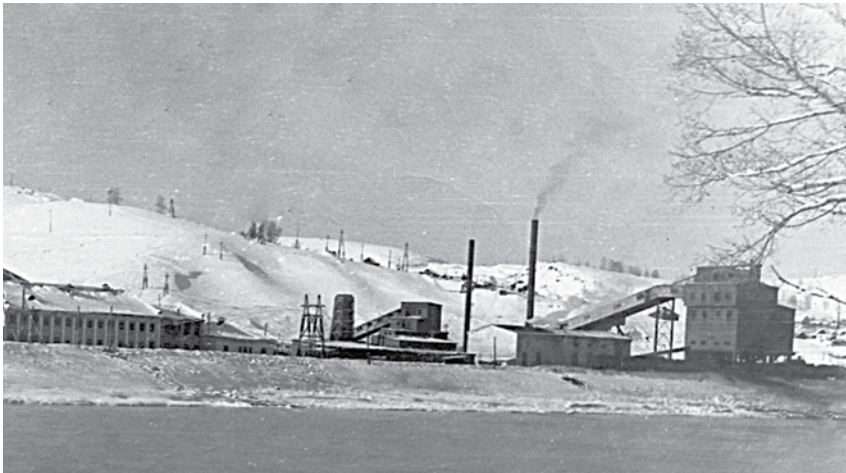
Легендарный трамвай

Одновременно с развитием «официального» поселка Постоянный остро встал вопрос о доставке рабочих на шахту, так как автобусов по тем временам не хватало. Решением достаточно прогрессивного по многим статьям директора шахты Петра Игнатьевича Каминского было задумано электрифицировать ж/д ветку и возить по ней рабочих на шахту на трамвае.

Стройка началась в конце лета 1957 года и была провозглашена «народной».

Осенью 1957-го года делегация с шахты отправилась в Прокопьевск, где с 1936 года работал трамвай. В Новокузнецке трамвай работал с 1934 года, но именно в Прокопьевске имелся великолепный выбор вагонов, попавших туда б/у со всей России. В Прокопьевске шушталепчанам предложили старый двуконечный деревянный вагон Ф («Фонарный») производства Мытищинского завода. Вагон был оборудован 2 бугелями. Вагон прибыл в Малышев Лог к концу осени 1957 года на автомобильной платформе.

Движение началось на рубеже осени/зимы 1957 года и продолжалось около 4 лет, до 1961 года, когда вагон окончательно выработал свой ресурс,



Виды на заброшенную шахту имеют и русские предприниматели, и иностранцы

и одновременно в эти места подтянулись и стали доступными автобусы.

Конец предприятия

В настоящее время шахта закрыта. В рыночный век такие шахты, как «Шушталепская» и «Северный Кандыш», стали нерентабельны и правительство приняло решение — закрыть убыточные предприятия, а рабочим выплачивать пособия по безработице.

В связи с этим резко ухудшилось положение жителей поселка Малышев Лог. Как вспоминают старожилы, работать стало негде. Постановление коллегии администрации Калтана — тому свидетель:

«В городе сложилась неблагоприятная ситуация на рынке труда, которая характеризуется снижением численности занятых в народном хозяйстве города, идет массовый процесс высвобождения работников. Так, по ОАО «Шахта «Шушталепская» ожидается высвобождение 981 человек, по ОАО «Шахта «Северный Кандыш» около 600 человек.

С целью сохранения жизнеобеспечения поселков Малышев Лог, Шушталеп, Постоянный, в соответствии с постановлением областной Межведомственной комиссии по социально-экономическим проблемам угольных городов Кузбасса от 28.05.98 № 7 постановляю:

1. Утвердить Программу по созданию новых рабочих мест для высвобождаемых трудящихся с ликвидируемых угольных предприятий города Калтана согласно приложению.

2. В течение 1998 года создать угольную компанию в городе для координации работ предприятий угольной промышленности...

Глава города Калтана Ю.И. Коржавкин. 25 июня 1998 года».

О чем сердце болит...

Что же осталось от предприятия, которое 21 августа 1998 года переродилось в шахтоуправление «Кондомское»?

Рассказывает Яков Федосеевич Потпорин, председатель Совета ветеранов Калтана:

— Две школы и детские сады, которые сохранились в наследство от «Шушталепской», работают. В одной из школ во время подготовки к празднованию Дня шахтера (столицей которого стал Калтан) проведен отличный капитальный ремонт. Два клуба функционируют. Но вот о чем сердце болит — о непосредственно шахтовых зданиях. На промплощадке были расположены два здания АБК: старое и новое, которое соединялось с первым галереей. Здесь в актовом зале проходили торжественные мероприятия, награждения, чествования, концерты. Ветераны до сих пор вспоминают с ностальгией это время.

Здесь же на промплощадке был расположен механический цех, котельная. В 2002 году, когда «Кондомское» прекратило свою деятельность, несколько лет все прежнее имущество шахты охранялось. Но потом, понятно, охрану сняли, и бесхозное имущество стало постепенно расхищаться...

Здание ЦОФ шахты простояло чуть дольше. За его демонтажем велось наблюдение со стороны властей.

Что касается мостов. Ж/д мост достроен до лета 2004 года, когда он окончательно обветшал вплоть до сквозных дыр в покрытии. Прослужив последние годы только в качестве «пешеходного» моста с участием неофициального движения автотранспорта, мост был закрыт на очень капитальный ремонт. «Воздушный мост» простоял в заброшенном состоянии с 1960-х годов и рухнул во время катастрофического

ВСЕГО ЗА 5 ЛЕТ ПОЧТИ НА ПУСТОМ МЕСТЕ БЫЛА НЕ ТОЛЬКО ПОСТРОЕНА ШАХТА, НО И ОБЕСПЕЧЕНЫ РАБОЧИЕ ВСЕМИ НЕОБХОДИМЫМИ БЫТОВЫМИ И МЕДИЦИНСКИМИ УЧРЕЖДЕНИЯМИ

наводнения в долине Кондомы весной 2004 года. «Гужевой» — как его называют в Калтане — был возведен в 1958 году в качестве стационарной переправы, параллельно с уже существовавшим с 1952 года угольно-пешеходным «Воздушным мостом» (несколько севернее). Сегодня, капитально отремонтированный, этот металлический мост через Кондому в Калтане связывает поселки Новокузнецкого района и обеспечивает проезд по направлению к Таштаголу и Алтайскому краю. Новую проезжую часть ремонтники сделали из железобетона. «Это позволит продлить срок службы моста еще на четверть века», — говорят специалисты.

...На месте, где была расположен шахта «Шушталепская», в принципе, пустошь. Все поля вокруг, которые были заняты под картофель («Почти все сажали картофель», — говорит Яков Федосеевич, — для этого давали технику и отгулы предоставляли), заросли травой. Не сбылось предсказание строителей — на 80 лет вперед. 50 проработало предприятие. А запасы здесь богатейшие! Виды на заброшенную шахту имеют и русские предприниматели, и иностранцы. Так что есть реальная надежда, что история ее будет продолжена. Вот только бесконечно жаль того, что строилось на народные деньги и было утрачено навеки. Преемственность — суть хозяйственности и экономной экономики. Было время, когда об этом забывали. Слава богу — оно в прошлом.